

中国建筑学会室内设计分会会刊



室内 *id+c*

设计与装修

室内设计
设计与装修

韩国设计师专辑

264# 08 / 2016

韩国设计师专辑

THE FEATURE OF KOREAN DESINGERS



¥ 35.00

上海虹口SOHO 法国蒙彼利埃学校 深圳中洲万豪酒店
设计师李中霖 伦敦NT国家大剧院扩建工程 希腊设计师Aristotelis Barakos

08 / 2016 id+c

温柔的梦想

法国蒙彼利埃学校

ANDRÉ MALRAUX' GROUP OF SCHOOLS
IN MONTPELLIER, FRANCE

设计 [法] Dominique Coulon, Steve Letho Duclos



这间风格独特的学校位于法国南部城市蒙彼利埃开发区的一块三角形的空地上,随着时间的推移整个城市正在逐渐地向东南部的海边扩张最终与大海相接,而这片区域被规划为一个密集型的住宅区。该建筑的设计高低错落,由灰色、粉色与黑色三大色块组成。它内部含有一个幼儿园与一间小学,空间与空间之间各自独立又相互联系,穿插的结构为流畅的流线设计打下了坚实的基础。

幼儿园和课余活动中心位于建筑的一层,可以从外侧的活动场地直接进入孩子们的教室。小学部则占据了其上的两层空间,其室外活动场地刚好利用了幼儿园的

屋顶,使得建筑的每一寸面积都不会被浪费。设计师利用不同的颜色和材质区分组成建筑的体块,各不相同的体块相互堆叠、穿插、交错共生。其中部分的体块还悬挑于活动场地之上,目的是为了给孩子们遮挡风雨,同时也便于引入阳光进入悬挑层的室内。

建筑体块上的开窗数量是根据房间的朝向和室内空间对光照的需求度而定的。交通空间的光线则来自于露台或是高高的天窗。南北两侧大面积的落地玻璃窗,让课室空间沐浴在充足的自然光线之下。而另一方面,空气通过对流系统穿过建筑,带来阵阵凉爽的清风。该项目的流线设计尤

为突出,教室与户外空间互通,而无须再通过其他的室内空间。

在整间学校的设计中,设计师将儿童的行为模式与建筑设计的理念结合在一起,通过色彩、材质、空间体量和结构的穿插,为孩子们创造更加适合他们行为活动要求的空间。在一个规范的尺度内得到无限的乐趣。与我国的幼儿园和小学设计相比,它无论是从理念创新还是建筑设计的角度来说都更加出色。值得我们认真借鉴和学习。

(编译:吴韵)

收稿日期:2016.07.09



02

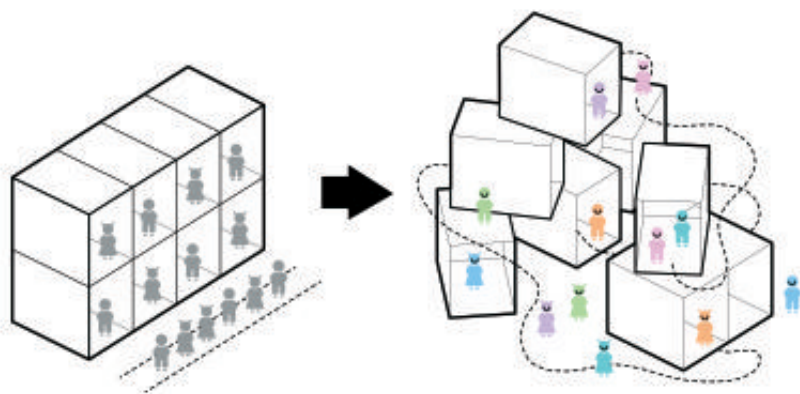


03



- 01 引人注目的外立面设计
- 02 如积木般的堆叠
- 03 俯视图
- 04 颜色区分体量
- 05 设计分析图
- 06 学校的另一侧

04



传统的建筑

真正适合孩子的建筑
更多空间更适合孩子活动

- 05 工程名称: 法国蒙彼利埃学校
- 坐落地点: 法国 蒙彼利埃
- 面积: 3444 m²
- 业 主: Ville de Montpellier
- 设计单位: Dominique Coulon & associés
- 参与设计: Liénart, Olivier Poulat
- 工程监理: Steve Letho Duclos, Olivier Poulat
- 结构工程: Batiserf Ingénierie
- 景观设计: Bruno Kubler
- 竣工时间: 2015.09
- 摄 影: Eugeni Pons



06

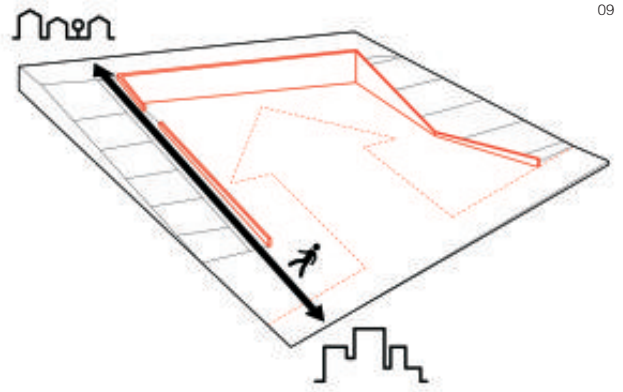


07

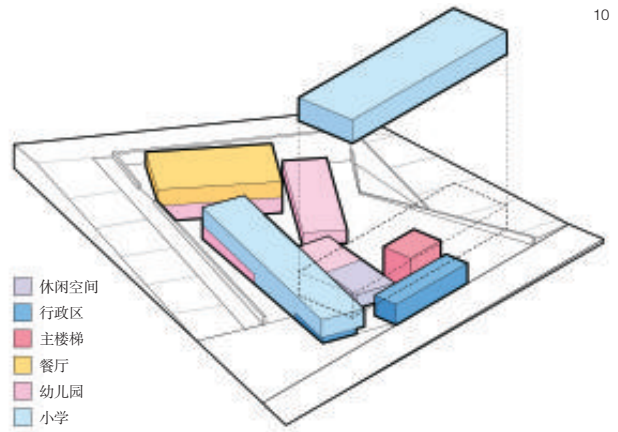


08

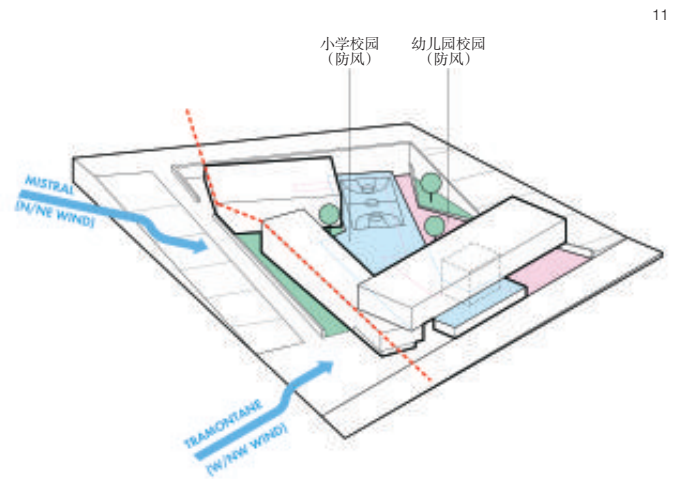
07.08 户外的互动场地
09~11 设计分析图



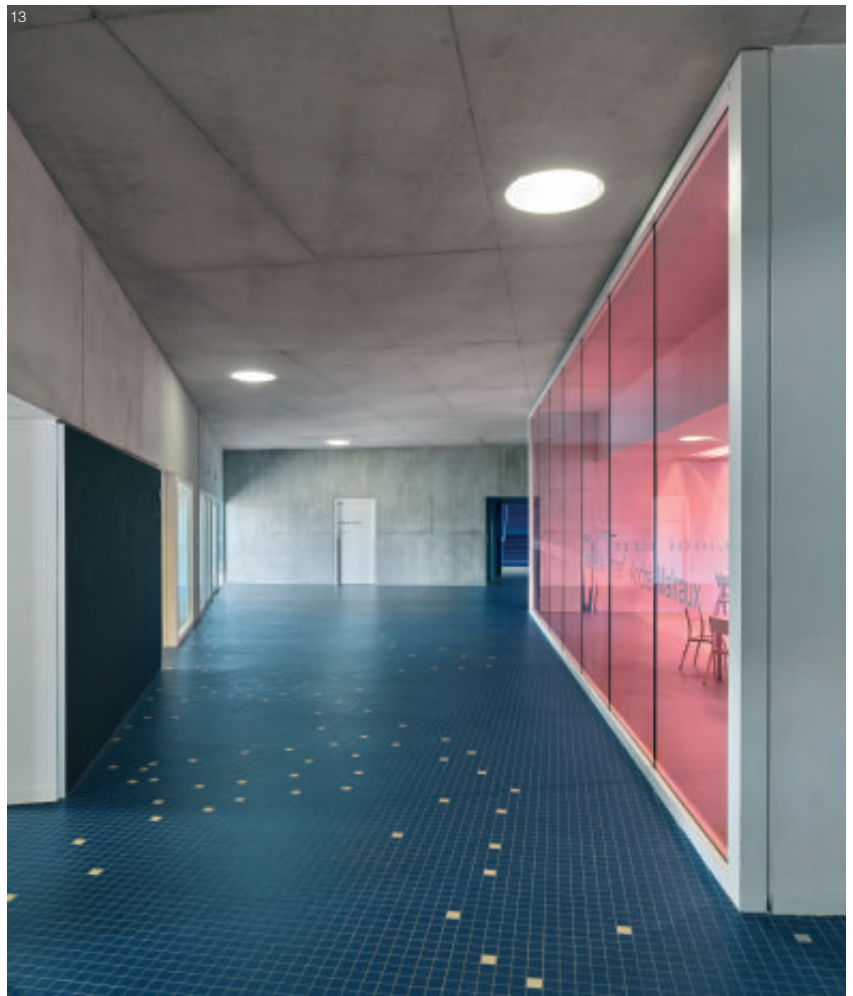
空间与户外无缝连接



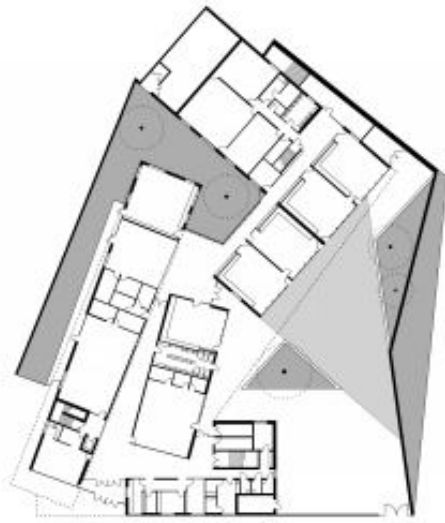
- 休闲空间
- 行政区
- 主楼梯
- 餐厅
- 幼儿园
- 小学



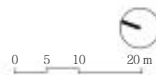
北面的立方体保护在户外玩耍的孩子



- 12 从外部可见粉红色的室内空间
- 13 宽敞的通道
- 14 平面图
- 15 孩子们喜欢的室内

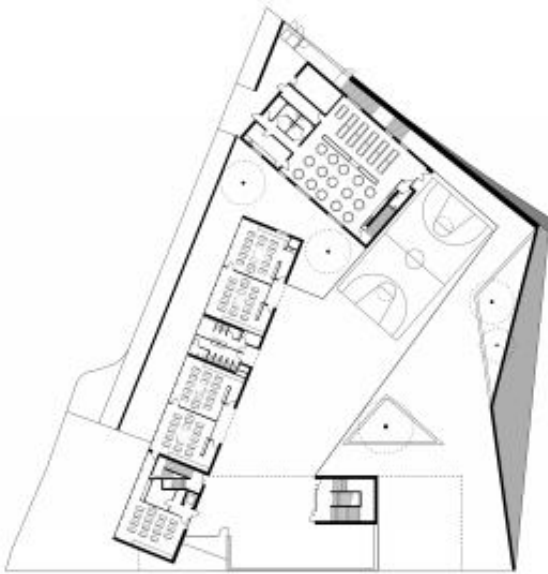


14

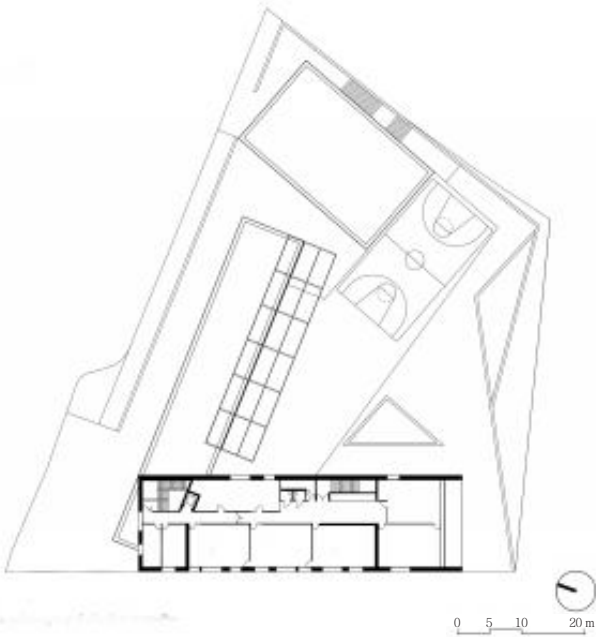


15

16



17



028





16、17 平面图

18 大面积的玻璃窗调节阳光和室内的空气流动

19 宽敞明亮的教室

18



19