

הזחינוך

אל המאה ה-21



המחנכים
הגדולים

כתב עת של הסתדרות המורים בישראל | כרך פ"ז | גיליון מס' 01 | חשוון תשע"ג, אוקטובר 2012

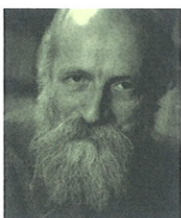
למידה היא ההזנה של הנפש, אך היא חייבת להיות פעילות של הילד עצמו



כל ילדי העולם זכאים ליהנות משמש החינוך



אחריות של המחנך היא לעורר בתלמידיו את היצר לדעת את אמיתת קיומם



המורה הטוב הוא המורה השואף לבטל את עצמו. סמכותם של המורים לרוב מזיקה לרוצים ללמוד



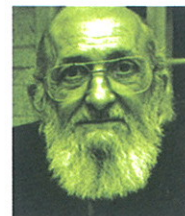
לתבונה אין מטרה מלבד עצמה. החינוך, כפיתוח התבונה, ראוי שיהיה מטרה לעצמו



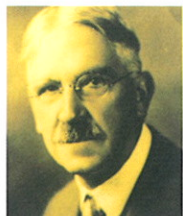
יש צורך בחינוך כולל הפונה לכל הווייתם של הילדים - גוף, רגש, דמיון, שכל

המחנכים הגדולים

מה הם אומרים לנו היום?



ילדים עניים אינם חכמים פחות מילדים מבוססים, הם רק רעבים יותר



סוד קסמה של הילדות הוא בהיותה ביטוי מזוקק לטוב האנושי הטבעי, לתום הלב, ליצירתיות ולחדוות החיים



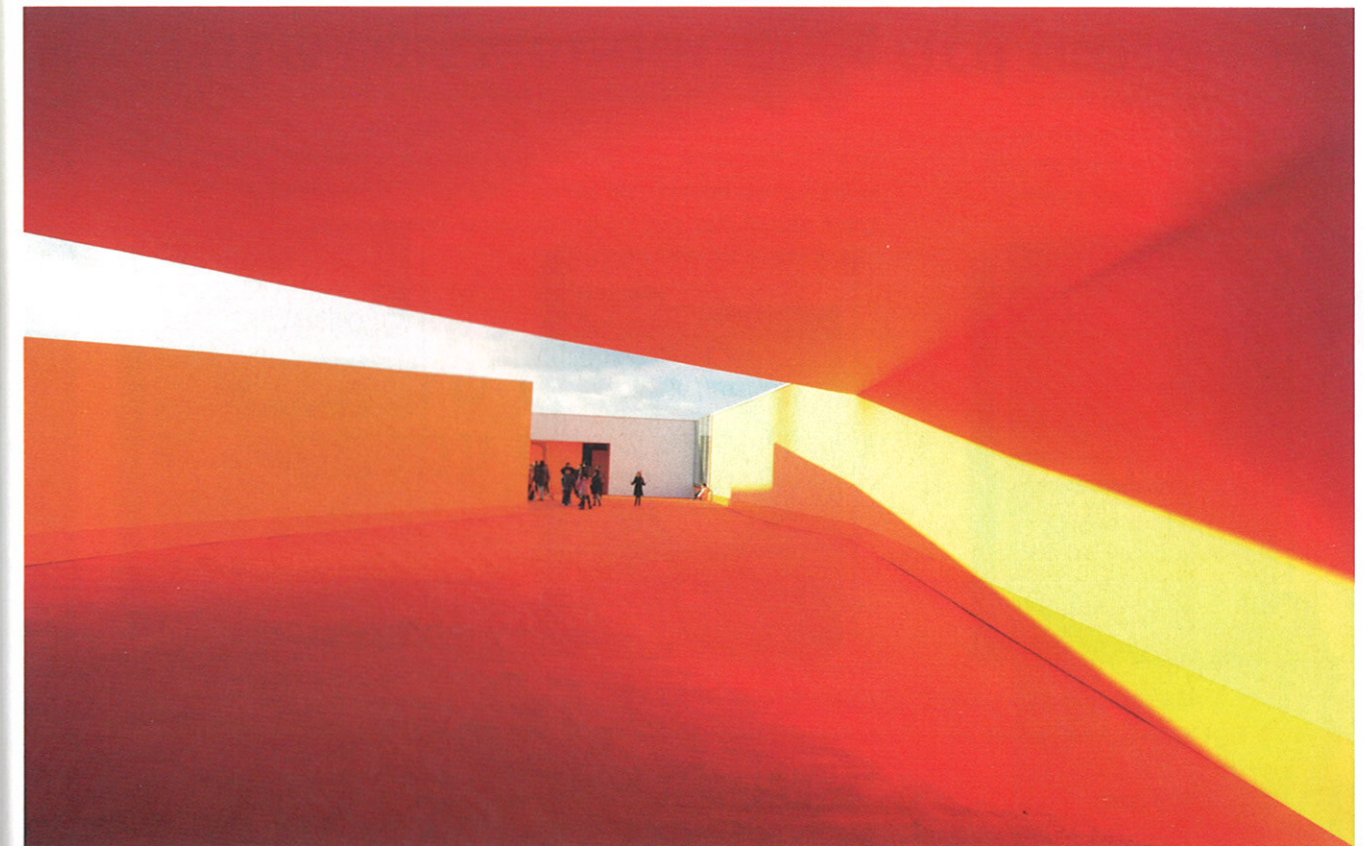
אם מישהו עושה משהו רע, הטוב ביותר זה לסלוח לו. לחכות, עד שיתקן את דרכו



חובה עלינו להיות לצדו של הילד. להיות לצדו של הילד פירושו לתת לו אהבה



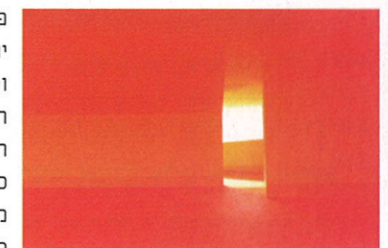
אישה אינה נולדת אישה; היא מחונכת להיות אישה



כיתה פתוחה בבית הספר היסודי "ג'זפין בייקר"
תכנון: אדריכל דומיניק קולון (Coulon), ביצוע: 2011

בית הספר החדש, שהוקם באחד מפרבריה העניים של פריז, נבנה בשטח שיועד ל"פינוי-בינוי". במקור ניצבו באתר שני מבני מגורים טוריים, וכל אחד מהם אכלס מאות יחידות דיור ציבורי וצפופות. בבואם לתכנן את בית הספר באתר שהתפנה, ביקשו האדריכלים ליצור מבנה שיהיה גם צבעוני וגם יסדר פתיחות ושחרור.

הכיתה מעוצבת כחצר גדולה מדופנת בקירות גבוהים, אך פתוחה בחלקה לשמים. הרצפה, הקירות והתקרה החלקית צבועים כולם בכתום, שמופיע גם בשאר חלקי הבניין בצורה מתונה יותר, פעם במשקופי החלונות, פעם במדרגות ופעם בתקרה. פגיעת קרני השמש בתקרה החלקית יוצרת אלכסונים דרמטיים על הקירות והרצפה ומוסיפה גם היא לייחודו של המקום. ממדי הכיתה אינם אחידים; הקירות והתקרה מתרחבים ומתקצרים כדי ליצור תחושה אורגנית ופחות מקובעת למבנה הבטון.



כדי לחבר ככל האפשר בין הכיתה הייחודית לבין שטחיו הרגילים של בית הספר, בחרו האדריכלים לא רק ליצור כיתה אלטרנטיבית, אלא לשנות את התפקוד בה. למעשה, הכיתה יכולה לשמש חלק בלתי נפרד מהחצר בשעות ההפסקה ומרחב מעבר בבית ספר. כך היא הופכת לכיתה דינמית של מפגשים אקראיים, חשובת כל מוסכמה של לימוד סטנדרטי.

התמונות של הכיתה צולמו לפני אכלוס בית הספר, לכן קשה לדעת כיצד המקום יתפקד במציאות.

צילומים: Jose Hevia, Eugeni Pons



כיתה רב-תכליתית בבית הספר היסודי "האחים של המשפחה הקדושה" (SEFA)

תכנון: אדריכלית ג'ואנה קאנט (Canet), ביצוע: 2011

באגף חדש בבית ספר יסודי באי מירקה בנו כיתה פתוחה מעל לאולם ספורט. הצבעוניות היא רכיב מרכזי בעיצוב אופייה של הכיתה: כחול, ירוק וצהוב שולטים ברצפת הגומי הרכה וגם בחזית הזכוכית הפונה אל הרחוב העירוני. הרצפה והחזית אינן אטומות, והן מאפשרות קשרי מבט דו-כיווניים. לוחות של זכוכית מחוסמת ברצפת הכיתה מאפשרים חדירת אור טבעי אל אולם הספורט שמתחתיה. בחזית פועלים לוחות הזכוכית הצבעוניות כפילטר; המתבונן רואה את הרחוב בכל מיני צבעים.

גם כאן הכיתה יכולה לשמש חלק בלתי נפרד מחצר בית הספר. כדי שכדורים לא ייזרקו החוצה אל הרחוב בשעת משחק, נמתחה במקום רשת דקיקה. חומרי הגימור שנבחרו סופגים רעשים, וכך מונעים הפרעות לחיי השכונה השקטה. המבנה החדש משתלב בחזית בתי הרחוב ועיצובו הייחודי מדגיש את חשיבותו כמבנה ציבור במערך העירוני.



פרט בחזית הפונה לרחוב



מראה המבנה החדש הפונה לרחוב

הפתוחה

אחת המסגרות הרגילות של מסדרונות ארוכים וכיתות מרובעות.

בתי הספר המסורתיים תוכננו, לדברי איתן, על בסיס רעיון כלכלי, ולא על בסיס חשיבה פדגוגית המבקשת למצוא את הפתרון המיטבי לסביבה שילדים מתפתחים בה. "כל רעיון ששובר את הקונספט הזה ראוי ומבורך". עם זאת עודף הגירוויים שהוא מוצא בכיתות המוצגות כאן פוגע לדעתו ביכולת הריכוז והאינטימיות הנדרשת, ולכן לא בטוח שהכיתות האלה עונות על צורכי התלמידים. "אלה כיתות מעניינות משום שהן לא שגרתיות, אך לא הייתי רוצה ללמוד שם באופן קבוע. הן מתאימות לפעילויות מיוחדות, אך לא ככיתה קבועה".

לדעת איתן, עיקר העבודה בכיתה הפתוחה היא של המורה, שצריך לבנות בצורה דינמית את הקשר בין התלמיד לסביבתו בלי להסתמך על האדריכלות, שהיא קבועה ולא ניתנת לשינוי מידי. "זה לא משנה אם לכיתה יש גג או אם היא פתוחה לשמים, היתרון בלימוד בחוץ הוא להכיר את הסביבה. אפשר לצאת החוצה מבית הספר או להכניס את החוץ אל הכיתה".

הכיתה

אחד הזיכרונות הפחות נעימים שיש לרובנו מתקופת הלימודים בבית הספר הוא ה"בילוי" בכיתה סגורה. לשבת על כיסא קטן לצד שולחן שרוט, מול לוח וגיר. הקשר בין תחושה זו ובין האדריכלות אינו מקרי. אדריכלות בתי הספר המוכרת לנו החלה להתפתח בראשית העת החדשה, עם התפתחותם של מוסדות ציבור כגון בתי כלא, בתי חולים ובתי ספר. התכנון בכלם היה דומה: מסדרון ארוך ומשני צדיו חדרים המייצגים ארגון ומשמעת. המאפיין הבולט היחיד שהבדיל בין המבנים היה דיירי: חולים, אסירים או תלמידים.

טכנולוגיית הבנייה והשפה העיצובית אמנם התפתחו עם השנים, אך הדמיון בין סוגי המבנים עדיין גדול, ונראה שכך גם תחושות המשתמשים. בכמה בתי ספר בעולם מנסים לשבור את השגרה המוכרת ולשלב במבני חינוך חדשים כיתות פתוחות ורב-תכליתיות שנועדו לגוון את החוויה הלימודית.

"באופן כללי", אומר יוסי איתן, ראש המסלול לחינוך יסודי בסמינר הקיבוצים וממובילי רעיון הכיתה הפתוחה בישראל, "אני בעד תכנון ששובר