

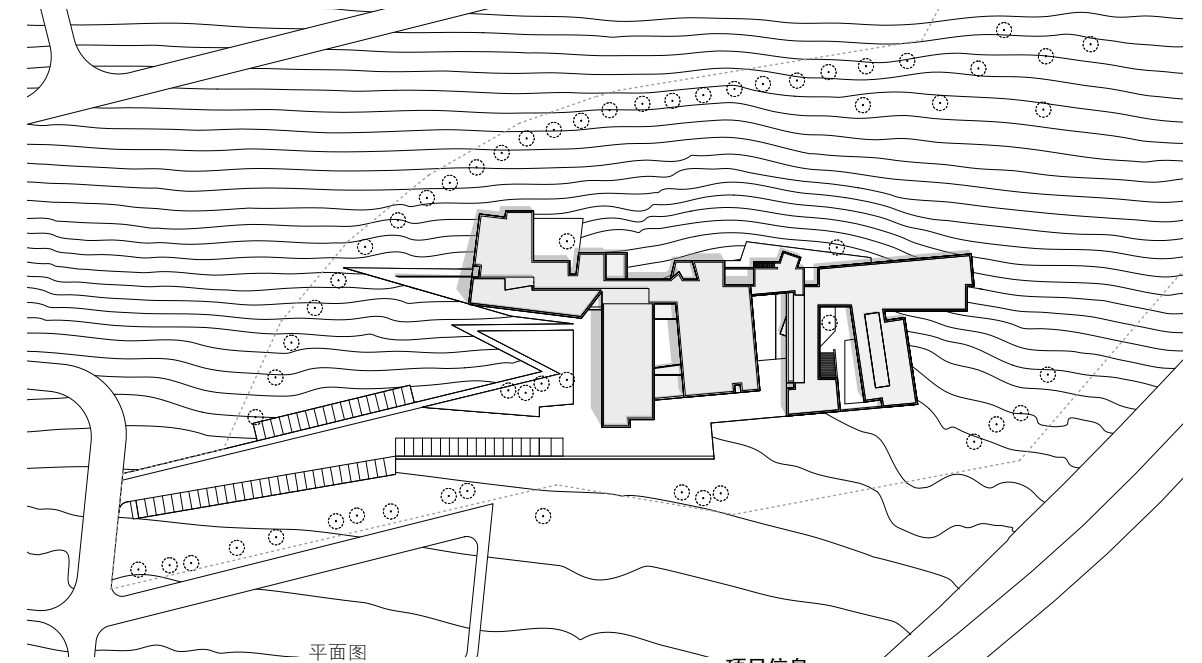
法国 115 床自理老人养老院

## 绿色融融

项目最大的创新是将养老建筑设计成一个体量集合的空间，设计通过不同手法努力实现景观环境的最大化。

文 / 本刊记者 侯立萍

本文供图 / dominique coulton & associés



### 项目信息

客户: EPMS Marie du Merle in Orbec

建筑设计: Dominique Coulton & associés  
Dominique Coulton, Benjamin Rocchi

设计团队: David Romero-Uzeda, Olivier Nicollas,  
Chang Zhang, Javier Gigoso Ruiz, Pedro Rodríguez Ruiz, Ania Klukowski,  
Gautier Duthoit

面积: 5833m<sup>2</sup>

竞赛时间: 2008年9月

设计阶段: 2008年10月至2012年1月

建造阶段: 2012年1月至2015年9月

摄影师: Eugeni Pons, Photographer

这个法国115床自理老人的养老院坐落在诺曼底山谷的花花草草美丽景色之中，这是山谷的中心地带，这里临近奥尔贝克村庄。建筑依山而立，在这里可以轻松观赏山谷的秀丽景色。法国 dominique coulton & associés 建筑设计事务所通过竞赛的方式获得了领衔设计这个项目的机会，这是一个政府项目，项目的设计也必须遵循欧洲关于养老建筑设计标准程序。



近看建筑整体外观



建筑体量分布设计过程

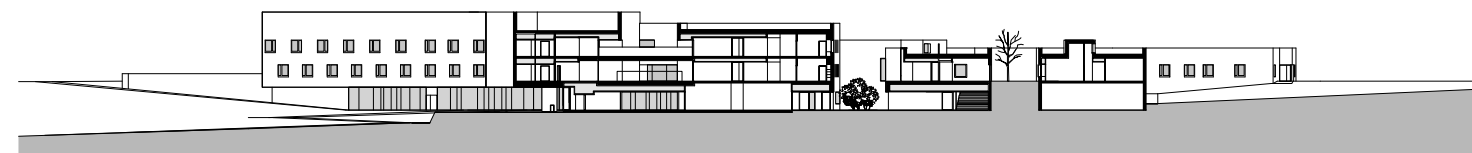


建筑体量依次展开



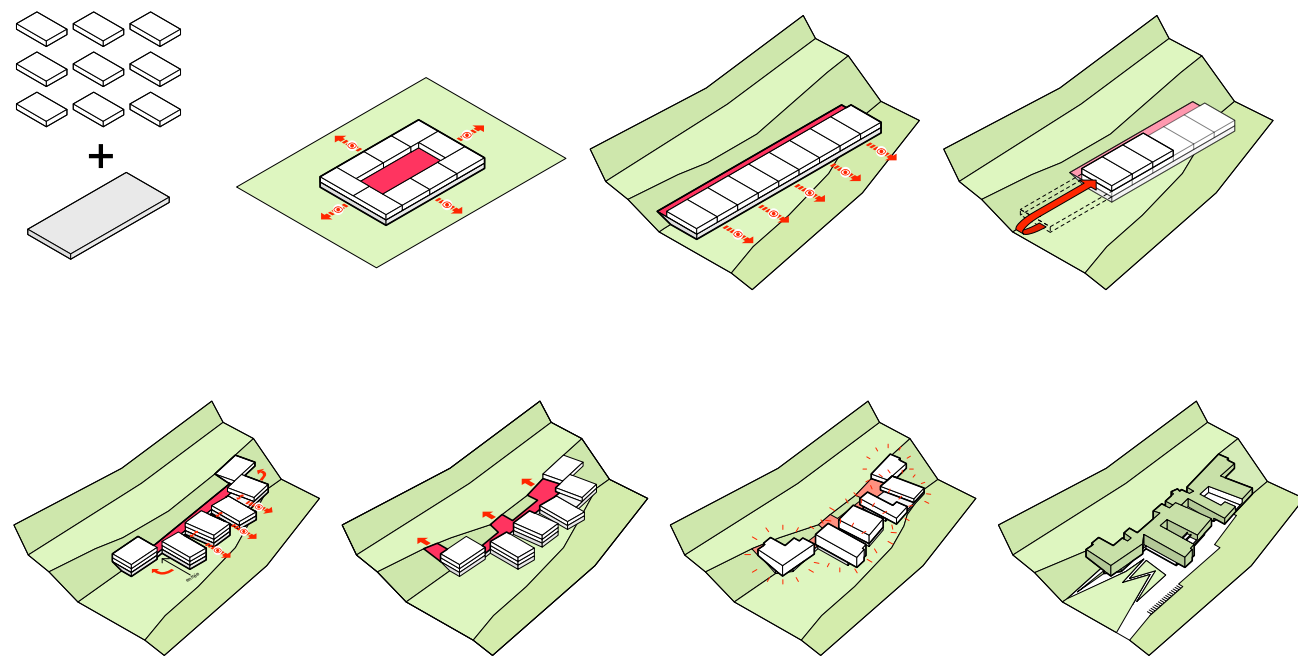
建筑一侧

建筑师的初衷是竭力建造一个与自然完美融合的空间，他们秉持的是：建筑与自然的关系是消失在自然之中的设计理念。所以建筑师将这所养老建筑的外立面用绿色调装饰，这样建筑就悄无声息地来到了诺曼底草地的绿色环境之中。绿色虽是军用建筑常用色调，但是用在养老建筑上，建筑和周遭大面积的绿色二为一，一点也不显得突兀。



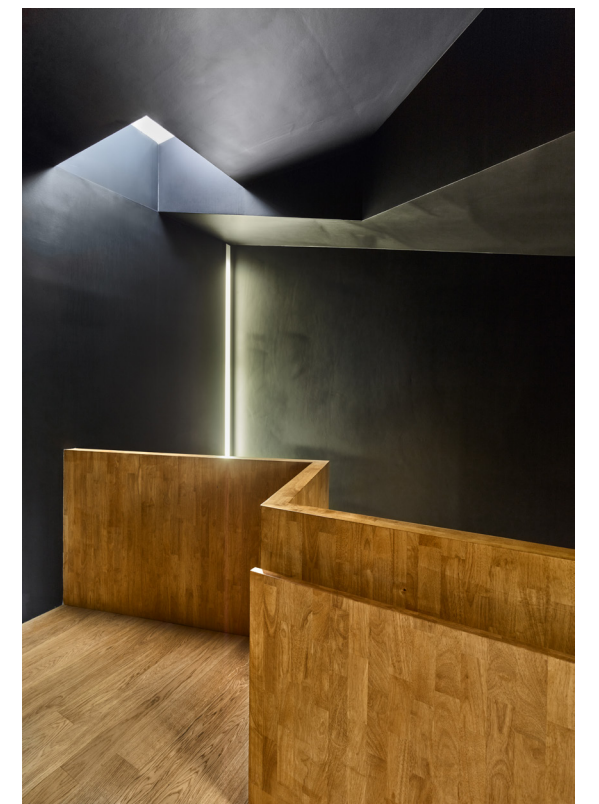
剖面图

建筑依山而建



从体量之间的空档处看建筑主体

建筑师尽量避免采用医院环境设计的常用色调，只在悬挑的结构采用了白色调设计，使其从众多的体量之中显得出挑。设计让空间充满了愉快和生动的氛围，部分空间搭配红色调，也让整个建筑的内部氛围更加的生动、活泼，而且红色调能够刺激老人进入兴奋状态，更能让身处之中的老人感受到愉快的氛围。



建筑师在设计老人居住房间时，分别设置了从冷色调到暖色调的一系列空间。老人可按照自己的喜好选择房间。“得到公共基金支持的项目都会有标准的设计规范。比如，用于居住的房间数不得少于14间，每一间的面积是20平方米。”项目建筑师在采访中提到，该项目最大的创新是将养老建筑设计成一个体量集合的空间，通过不同手法努力实现景观环境的最大化；因此，建筑物有很多与外界相通的通道，让人们很容易来到外部花园。自然光线是建筑设计的重要组成部分，所以窗口设计在本项目中也是一大亮点。通过以上种种，建筑师创建了一个让人们彼此联系、相遇和交流成为可能的空间。

建筑背靠山脉，拔地而起，站在山上，随着视线空间的故事一一展开。道路在南侧徜徉而过，各种颜色的设计增进了起居和散步空间的梦幻色彩，设计与环境得到了完美的结合。建筑设计得很成功，建成后入住率达到了100%，需求量很大。原因是法国高龄老人的数量很多，而且在不断增长。