

THÉÂTRE THÉODORE GOUVY

FREYMING-MERLEBACH, FRANCE
Dominique Coulon & associés
WWW.COULON-ARCHITECTE.FR

Freyming-Merlebach est une ville du bassin houiller de Lorraine qui s'est développée au XIXe siècle avec l'extraction du charbon. Depuis la fermeture des mines dans les années 90, cette région du nord-est de la France ayant subi une forte montée du chômage voit dans la culture une possibilité de résoudre les problématiques sociales et économiques inhérentes.

La construction du nouveau Théâtre Théodore Gouvy s'inscrit dans la volonté de redynamiser un secteur de Freyding-Merlebach en pleine mutation non loin du centre-ville, à proximité immédiate de la nouvelle mairie et d'un centre commercial. Le théâtre devient le symbole de ce renouvellement et sa position génère un nouvel espace public au centre de la ville. **LE BÂTIMENT INSTAURE UN DIALOGUE ÉNERGIQUE AVEC LE PAYSAGE URBAIN HÉTÉROCLITE**, il se plie pour s'adapter au contexte et à la logique des flux en présence.

Sa volumétrie singulière lui confère une silhouette épurée dont les lignes assurent les transitions visuelles entre les différentes parties du programme : en partie haute, le foyer se déhanche pour indiquer l'entrée. En partie basse, les transparences laissent entrevoir la richesse des parcours intérieurs et invitent à entrer. Le hall se déploie verticalement au travers d'un parcours à l'intérieur duquel s'enchevêtrent des escaliers menant à la salle de spectacle. En tout point, **LA LUMIÈRE NATURELLE VALORISE LES DIFFÉRENTES FACES ET RÉVÈLE LES VOLUMÉTRIES**. La salle de spectacle de 700 places contraste fortement avec les surfaces nuancées de l'enveloppe. Le rouge, le rose et l'orange donnent une densité à l'espace en rupture avec la volumétrie du bâtiment d'une blancheur immaculée et les nuances de beige du hall.

L'espace Théodore Gouvy est un équipement acoustique et scénographique exceptionnel doté d'une cage de scène de 24 m de hauteur, d'un gril à +17,00 m, d'un faux gril à +19,50 m, d'une passerelle de manteau et de deux passerelles de salle. Cet élément technique se développe autour du plateau de scène de 22x14 m et dispose d'une ouverture de 14x9 m.

Freyding-Merlebach è una città della regione mineraria della Lorena, nel nord-est della Francia, che ha subito negli anni 90, con la chiusura delle miniere, una forte crisi economica e un conseguente incremento della disoccupazione. In questi anni, si sta assistendo a un rilancio di queste ex zone minerarie attraverso operazioni culturali di rilevanza.

Anche il nuovo Teatro Théodore Gouvy si iscrive nella volontà di rilancio economico e sociale. Costruito in un settore in piena mutazione, non lontano dal centro città e in prossimità di un centro commerciale e del nuovo municipio, l'edificio si erge a simbolo di questo rinnovamento generando un nuovo spazio pubblico. **IL NUOVO TEATRO INSTAURA CON IL CONTESTO URBANO UNA RELAZIONE SPAZIALE FORTE DEFINITA ATTRAVERSO L'ARTICOLAZIONE DEL SUO VOLUME** che conferisce all'insieme una presenza discreta e al contempo singolare.

L'architettura favorisce la transizione visiva tra i diversi elementi del programma. Nella parte alta, il foyer viene disassato per indicare l'entrata. Nella parte bassa le trasparenze lasciano intravedere la ricchezza dei percorsi interni e invitano a entrare. L'atrio d'ingresso si sviluppa verticalmente individuato dall'articolazione volumetrica delle scalinate che portano alla sala principale.

In ogni punto, **LA LUCE NATURALE VALORIZZA L'INTRECCIARSI SCULTORIO DEI COLLEGAMENTI E DEI VOLUMI**. La sala principale da 700 posti si caratterizza per il trattamento cromatico giocato sui toni del rosso, dell'arancione e del rosa che danno intensità e densità allo spazio in contrasto con la bianca volumetria dell'edificio e l'ambiente epurato della hall dalle sfumature beige.

Particolarmente curate, le soluzioni acustiche e scenografiche con un palcoscenico di 24 m di altezza, griglie a +17,00 e +19,50 m, e passerelle tecniche. Il tutto sviluppato attorno a un palco di 22x14 m con un'apertura di 14x19 m.

Freyding-Merlebach is a city in the mining region of Lorraine in north-eastern France, whose mines were closed down in the 1990s resulting in a major economic recession and ensuing rise in unemployment. These former mining areas are now slowly being regenerated thanks to some important cultural projects.

The new Théodore Gouvy Theatre is part of an attempt to revive the local economy and inject fresh life into local society. Built in an area undergoing significant change, not far from the city centre and close to a shopping mall and new Town Hall, the building symbolises the overall regeneration programme through the creation of a new public space. **THE NEW THEATRE INTERACTS POWERFULLY WITH THE CITYSCAPE THROUGH ITS STRUCTURAL DESIGN** creating an unobtrusive yet highly striking landmark. The architecture enhances the visual transition between the various parts of the program. In the top section of the building, the foyer is offset so that it seems to point towards the entrance. Transparency in the lower section reveals an elaborate network of interior pathways and corridors that seem to invite people inside.

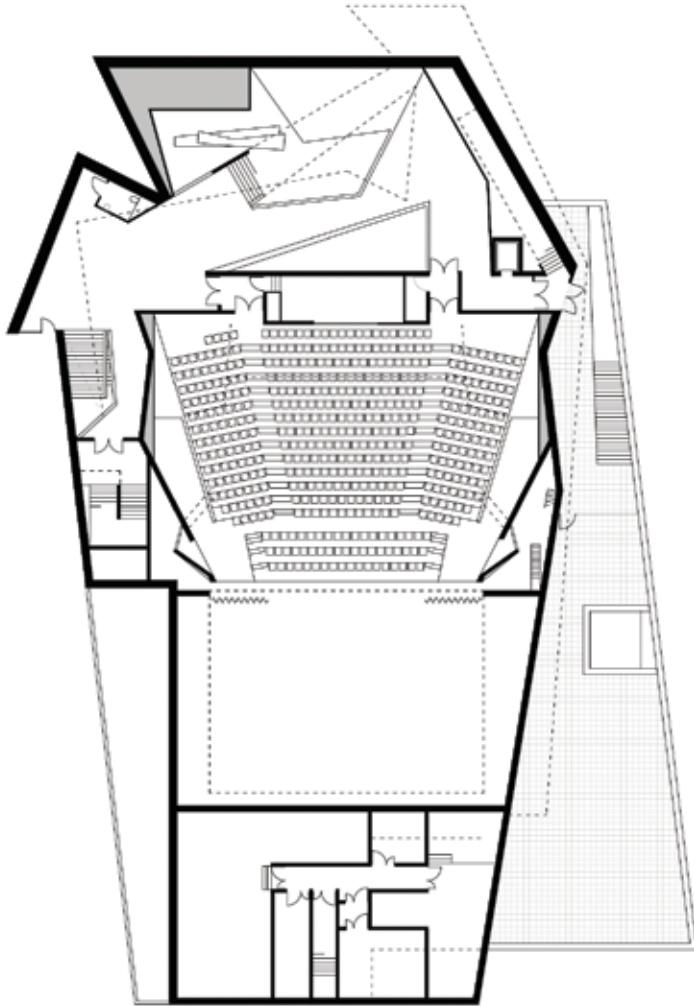
The entrance lobby extends vertically through the carefully structured stairways leading up to the main hall. **EVERYWHERE NATURAL LIGHT ENHANCES THE SCULPTURAL INTERWEAVE OF LINKS AND STRUCTURES**. The main 700-seat hall features a striking colour scheme playing on different shades of red, orange and pink that intensify and add density to the overall space in contrast with the building's white structure and the beige colours of the hall.

Special attention has been paid to the acoustics and set design with a 24-metre-high stage, grids at heights of +17 and +19.5 m and technical galleries. Everything is built around a 22x14 m stage spanning an area of 14x19 m.

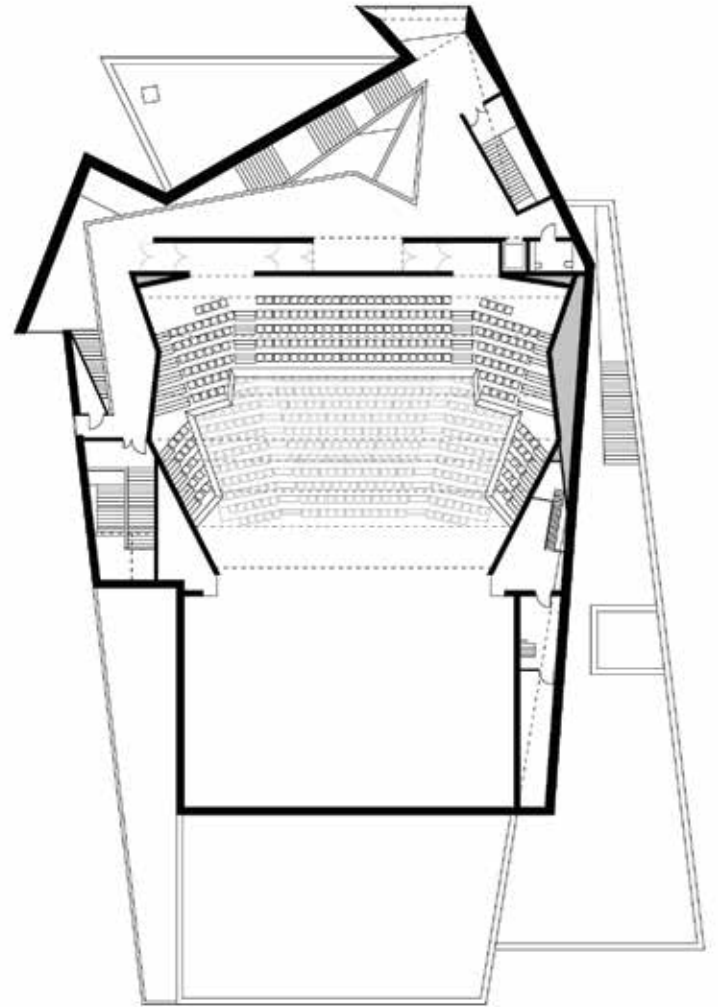




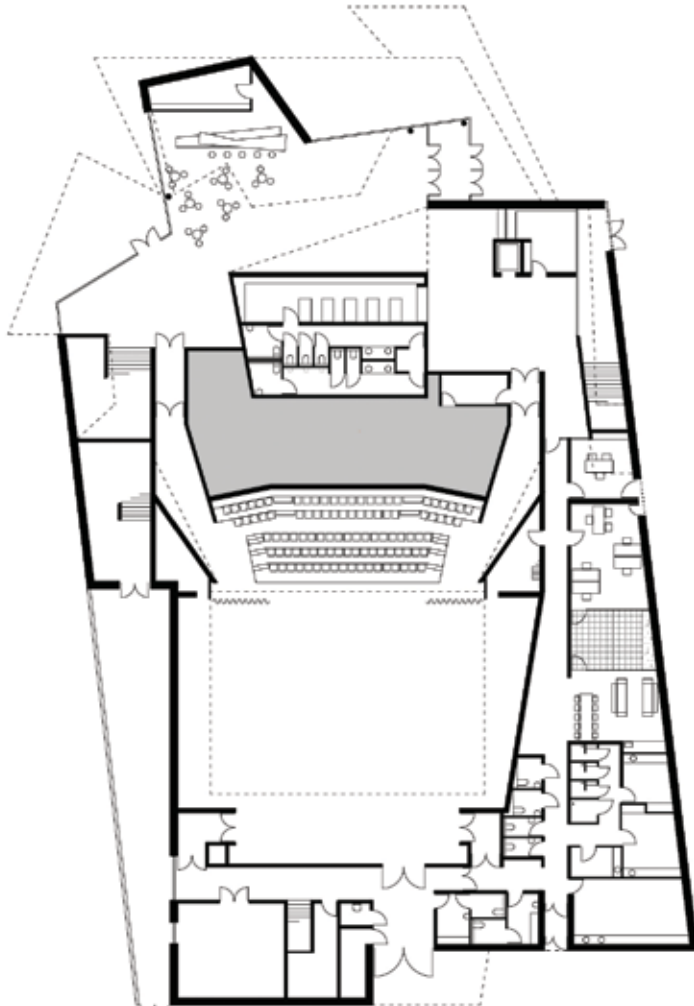




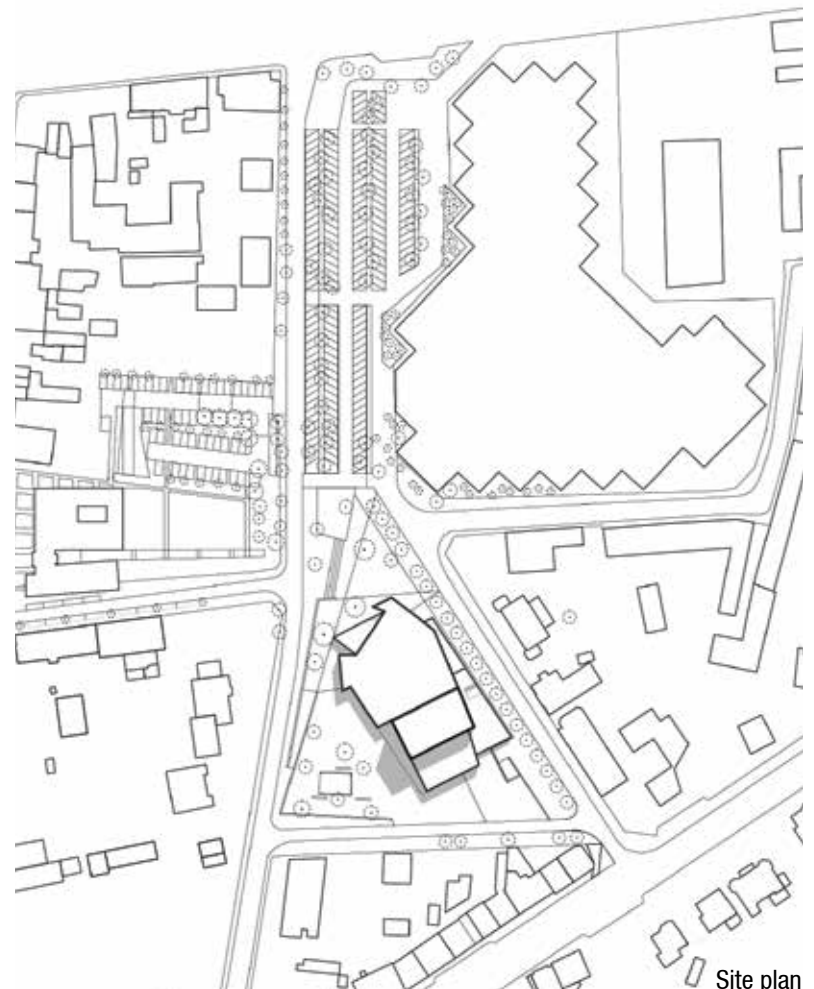
Level +1 plan



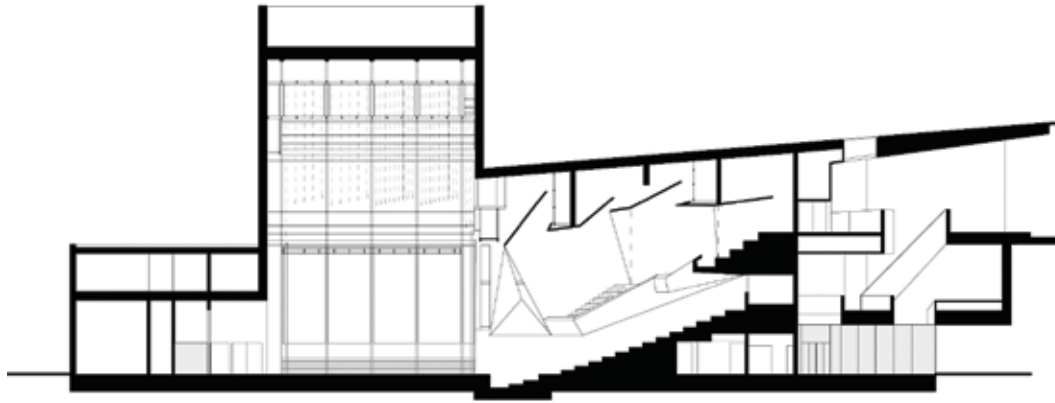
Level +2 plan



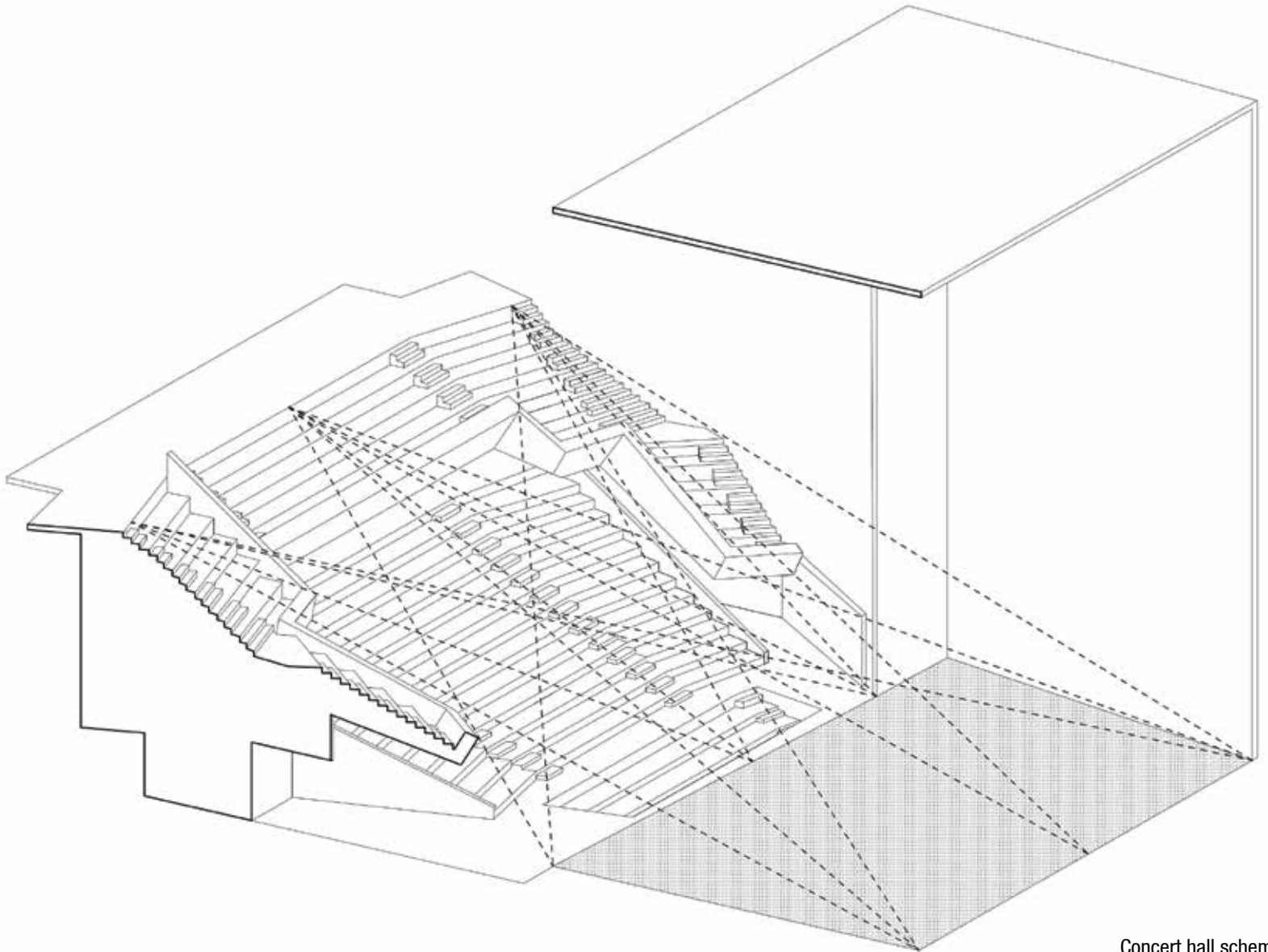
Ground floor plan



Site plan



Longitudinal section



Concert hall scheme

Project: Dominique Coulon & associés
Architects: Dominique Coulon, Olivier Nicollas
Project Architects Assistants: Jean Scherer, David Romero-Uzeda, Ali Ozku, Fanny Liénart, Grégoire Stouck
Competition: Olivier Nicollas
Construction Supervision: Olivier Nicollas
Structural Engineering: Batiserf
Mechanical Plumbing Engineer: Solares Bauen
Electrical Engineer: BET G. Jost
Cost Control and Monitoring: E3 Economie
High Environmental Quality Consultant: Solares Bauen

Acoustic: Euro Sound Project
Scenographer: Changement à vue
Roads and Networks: Lollier Ingénierie
Construction Companies: Earthwork road works (Colas), Structure (Cari-Fayat), metal structure (Ertcm), water proofing (Couvrest), exterior steel joinery (Socomet), ventilated facades (Deobat), metal works (Muller), interior wood joinery – furniture (Jung), plastering (Nespola + Wery Stenger), glued floors (SGR), tiles floors and walls (Multi Services), interior painting cleaning (Debra), elevators (Ascelec), scaffolding (KAPP), electricity (ETA), heating ventilation (Schaeffer), plumbing and drainage (Lorry), Locksmithing, machinery and scenic carpentry (Caire), scenic curtains and drapes (Azur Scenic), theater armchairs (Delagrave), scenic lighting and audiovisual (Système Son)
Client: Communauté de communes Freyming-Merlebach





