

CONTORNOS INCIERTOS

UNA GRAN CINTA BLANCA ONDULADA ENVUELVE ESTA MEDIATECA, ANTICIPANDO YA DESDE FUERA UN INTERIOR DINÁMICO Y FLUIDO. UN ESPACIO INCIERTO Y SIN CONTORNOS CLAROS, DONDE CONVIVEN DIFERENTES SISTEMAS E INFINITOS RECORRIDOS LLENOS DE LUZ Y COLOR





2



5



3



4

1, 2, 4 y 5/Una membrana continua de planos opacos y acristalados da forma a la fachada, que, como una cinta, se despliega y envuelve el edificio. 3/A modo de filtro, una barrera natural de plátanos protege la nueva construcción del entorno.

Con el objetivo de convertirse en un nuevo modelo de referencia para las bibliotecas multimedia de todo el mundo nace la Media library [Third-Place] de Thionville, Francia. Un proyecto con el que el estudio de arquitectura francés Dominique Coulon & Associés pone en tela de juicio el programa y distribución normalmente asociados a este tipo de centros que, como la vivienda, o 'first place', y la oficina, o 'second place', son conocidos como 'third place'. Con los visitantes como principales actores y receptores de las actividades que acoge, el edificio añade al programa básico zonas de exposición, salas de creación, estudios de música y hasta una cafetería-restaurante. "Para dar sentido a este nuevo programa, parecía necesario cuestionar la forma en que se genera y funciona un lugar de este tipo" explican los arquitectos, que han creado un espacio dinámico, donde las distintas actividades se combinan entre sí en "una superposición no jerárquica de diferentes sistemas".

De formas sinuosas, la planta surge de la geometría de la parcela sobre la que se asienta, cuadrada y con una barrera natural de plátanos en tres de sus lindes, a modo de filtro natural entre el edificio y su entorno. Tras



ella se despliega juguetona la fachada, como una cinta desplegable que funciona como telón de fondo de los distintos 'universos' contenidos en el programa. Una membrana continua que, en constante relación con el exterior, envuelve y protege el interior, con huecos y pliegues separando los distintos usos. En su recorrido, los cerramientos opacos se combinan con los planos acristalados, generando una ambigüedad entre interior y exterior que cuestiona las fronteras del espacio público, y dando lugar a un espacio que, como señalan sus autores, "se vuelve incierto y deja de tener contornos claros". La luz se desliza por la envolvente hasta llegar el patio central que, a través de una rampa ajardinada, ofrece otra vía de escape al espacio exterior, con un bar de verano donde los visitantes pueden sentarse a leer un libro, descansar, hacer picnic o simplemente reunirse en grupo, rodeados por los plátanos que envuelven la parcela y ocultan la ciudad.

El interior se ordena en torno a un sistema de espacios independientes e irregulares, cada uno con su propia lógica, y que, superpuestos, generan un recorrido infinito y fluido por distintos universos. La disposición de

6 y 7/De formas sinuosas, la fachada cuestiona los límites del espacio público. 8/Un sistema de universos independientes e irregulares dan forma a un interior flexible y fluido, donde los pilares parecen haber sido colocados aleatoriamente.





9



11



10

9 a 11/El versátil mobiliario ofrece al usuario libertad de uso. 12/Una rampa ajardinada da acceso a la cubierta, convertida en espacio de disfrute. 13/La luz se desliza por la envolvente, inundando el edificio.

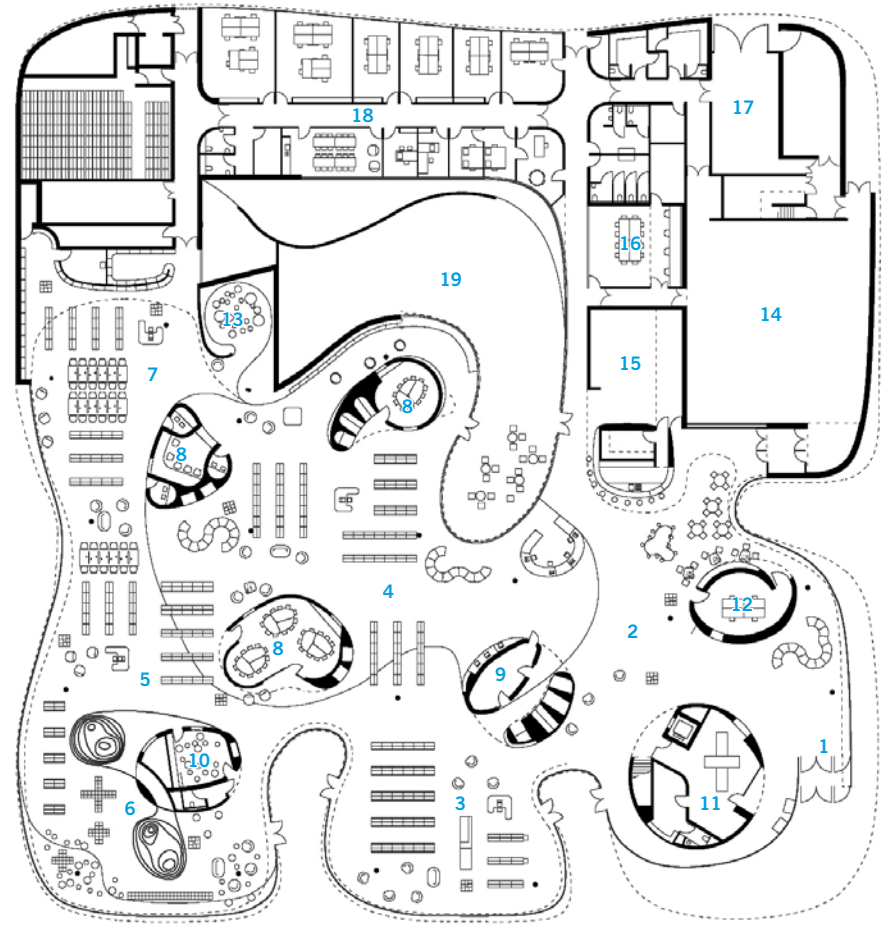


12

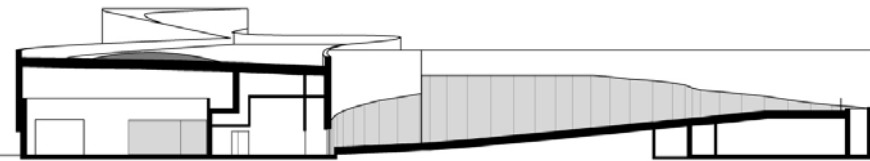


13

- 1 Acceso
- 2 Universo 1 - Fórum
- 3 Universo 2 - Multimedia
- 4 Universo 3 - Literatura
- 5 Universo 4 - Adolescentes
- 6 Universo 5 - Infantil
- 7 Universo 6 - Documentación
- 8 Estudio polivalente
- 9 Estudio / videojuegos
- 10 Estudio / narración
- 11 Exposición permanente
- 12 Exposición temporal
- 13 Bodega
- 14 Sala exposición principal
- 15 Sala multiusos
- 16 Estudio de creación y radiodifusión
- 17 Taller de artes plásticas
- 18 Administración
- 19 Patio ajardinado



Planta



Sección

los pilares, que aunque responde a los requisitos de estabilidad no sigue una línea regular y parecen haber sido colocados al azar, elimina la rigidez asociada a la estructura ortogonal y genera una apariencia desordenada, donde la noción de gravedad desaparece y paredes y techo parecen flotar. Con superficies discontinuas y autónomas, y líneas independientes en suelo y techo, el color y los materiales utilizados en el espacio principal ponen de manifiesto interesantes variaciones de luz y color, con fuertes contrastes como los generados entre el blanco inmaculado de la sala de artes plásticas, la rugosidad del corcho utilizado elementos puntuales o las grandes extensiones de moqueta verde que colonizan el patio central. Entre los universos principales, y distribuidas aleatoriamente por el espacio, pequeñas burbujas de formas y dimensiones muy diversas, en función del programa que albergan en su interior, proporcionan un refugio donde los visitantes pueden aislarse y escapar del bullicio del área más pública. Completamente ergonómico, todo el edificio está pensado para que el usuario puede acurrucarse, tumbarse, permanecer de pie o sentarse. ■ LN

14/Pequeñas burbujas de formas y dimensiones muy diversas ofrecen refugio a los lectores, que pueden sentarse, acurrucarse o tumbarse en ellas.

